



# سينما

hussain-sa@aaknews.net



العدد (١٣٥١٩) . السنة الأربعون . الأحد ٩ جمادى الآخرة ١٤٣٦ هـ . ٢٩ مارس ٢٠١٥ م.

25

## «بلال» يطرق أبواب السينما العالمية نهاية ٢٠١٥

أطلقت شركة برجون انترتينمنت من دبي الفيديو العالمي للفيلم الأنيميشن «بال» الأول من نوعه عربيا بتقنية ثلاثية الأبعاد. مع حلول نهاية ٢٠١٥، ستطرق قصة الصحابي بلال بن رباح أبواب السينما العالمية. عبر فيلم أنيميشن ثلاثي الأبعاد، يجري تنفيذها حاليا في استوديو برجون بمدينة دبي للإعلام. ليقدّم لنا انموذجاً لأحد أهم الشخصيات التي عرفتها الحضارة العربية منذ عشرات السنوات، ليتجاوز بلال بقصته حدود العالم العربي نحو العالم، ليقدّم له رسالة سلام حقيقية.



### كن صليبا

- النوع: كوميدية.
- البطولة: ويل فيرير، إيان روبرتس.
- الإخراج: إيثان كوهين.

تدور أحداث الفيلم حول رجل أعمال يتهم زورا بالتهرب الضريبي ويحكم عليه بالسجن مشدد الحراسة لمدة ١٠ أعوام، ولكن القاضي يمهله ٣٠ يوما لتسوية مشاكله الضريبية. ومن أجل تحمل حياة السجن اللطيفة، يخترع الاستعانة بمحامٍ مغلقة السيارات الذي يعتقد أنه قضى بعض الوقت في الاعتقال من أجل إعداده لحياة السجن الطويلة والغامبية. كوميديا أميركية

تدور أحداث الفيلم حول رجل أعمال يتهم زورا بالتهرب الضريبي ويحكم عليه بالسجن مشدد الحراسة لمدة ١٠ أعوام، ولكن القاضي يمهله ٣٠ يوما لتسوية مشاكله الضريبية. ومن أجل تحمل حياة السجن اللطيفة، يخترع الاستعانة بمحامٍ مغلقة السيارات الذي يعتقد أنه قضى بعض الوقت في الاعتقال من أجل إعداده لحياة السجن الطويلة والغامبية. كوميديا أميركية



### المنزل

- النوع: رسوم متحركة.
- البطولة: جيم باروسون، ستيف مارتن.
- الإخراج: تيم جوهنسون.

تدور أحداث الفيلم حول مخلوق فضائي يدعى (أوه) قدم من كوكب آخر بحثا عن الأمان في الأرض، يلتقي بفتاة تدعى (تيب) فتنشأ صداقة فريدة بينهما، وعبر سلسلة من المغامرات يتعلم (أوه) أن الاختلاف والارتكاب الأخطاء هو جزء من الطبيعة البشرية.

## A Little Chaos

### حدائق لويس الرابع عشر تزهو شغفا

بعد فيلم The Winter Guest الذي خطا من خلاله أنثى ريكمان خطواته الأولى على درب الإخراج السينمائي عام ١٩٩٧، يثبت الممثل البريطاني من خلال تحفته الإخراجية الثانية A Little Chaos أنه لم يكن مجرد ضيف في عالم الإخراج.

## Black Sea

### رحلة مشوقة محفوفة بالمخاطر في البحر الأسود

تمتيز أفلام الأمان الضيقة أو المغلقة بالمجال التشويقي العالي الذي تملكه، فهدنيا وانطلاقا من فترة لا مفر ولا مهرب، يمكنك رفع درجة التشويق المطروحة في الفيلم إلى نحو كبر متع، ولدينا هنا فيلم جديد يدعى Black Sea يتعلق الأمر بمكان مغلق فقط، بل بمكان مغلق في منتصف البحر الأسود، فهل كان من تلك اللوحات الشيقية المميزة أم مثله مثل أي فيلم غادي آخر؟



يصعب الجواب على هذا السؤال في الواقع، حيث كان هناك العديد من النقاط الإيجابية والسلبية في هذا الفيلم. لنبدأ قليلاً بالفصل التي تم التحضير لها بعدة محاور درامية جيدة، وأضيفت لمساة معينة لزيادة من الحركة في الفيلم، بالإضافة إلى اللحظات التاريخية المرتبطة بفترة، ومن ثم تأتي لدينا الشخصيات، فكان هناك شخصيات معروفة بشكل كبير، أي متكررة في الأفلام التي تتطلب عدداً كثيراً من الشخصيات المختلفة، فكان لدينا القائد، المتكبر، الماكر، الحذيق، المجنون، اللطيف، المفاجأة...إلخ.

## سينما

بعد فيلم The Winter Guest الذي خطا من خلاله أنثى ريكمان خطواته الأولى على درب الإخراج السينمائي عام ١٩٩٧، يثبت الممثل البريطاني من خلال تحفته الإخراجية الثانية A Little Chaos أنه لم يكن مجرد ضيف في عالم الإخراج.

## Black Sea

### رحلة مشوقة محفوفة بالمخاطر في البحر الأسود

تمتيز أفلام الأمان الضيقة أو المغلقة بالمجال التشويقي العالي الذي تملكه، فهدنيا وانطلاقا من فترة لا مفر ولا مهرب، يمكنك رفع درجة التشويق المطروحة في الفيلم إلى نحو كبر متع، ولدينا هنا فيلم جديد يدعى Black Sea يتعلق الأمر بمكان مغلق فقط، بل بمكان مغلق في منتصف البحر الأسود، فهل كان من تلك اللوحات الشيقية المميزة أم مثله مثل أي فيلم غادي آخر؟

## سينماته

في ذكرى ميلاده الـ٨٥..

شادي عبدالسلام.. صاحب المومياء.. (٢)

كانت الرغبة بالإخراج تسبق على شادي عبدالسلام منذ بدأ بالعمل في السينما، لكنها تبلورت فيما بعد لدرجة أنه اكتشف تضاعفه للوقت بالعمل في الديكور، خصوصا بأن تصميماته للديكور لم تكن تتفقد كما كان يريد. لذلك شعر بأن الوقت قد حان لقبول رأيه للعالم من خلال السينما، وبدون أي وسيط.

بدأ شادي بكتابة فيلمه (المومياء)، بدفعه إحساس قوي بالرغبة في تقديم ما هو جديد وجاد، دون النظر إلى إمكانية تنفيذه من عدمها. واستغرق في كتابة السيناريو عاما ونصف العام، تاركا وراءه كل شيء لا يتعلق بالمومياء. كان صادقا مع نفسه منذ البداية، حيث كان يعيش أزمة مالية قاسية، بالرغم من العروض الكثيرة التي كانت تعرض عليه لتصميم وتنفيذ الديكور، والتي كانت ذات أجور مغرية، إلا أنه وجد نفسه غير قادر على عمل أي شيء غير المومياء، وشعر بأنه سيكتب عليهم وعلى نفسه لو قبل بالعمل فيها.

بعد انتهائه من كتابة المومياء، بدأ شادي بالبحث عن طريقة لتنفيذه، وقتها كان يعمل مع روسيليني، ففرض عليه السيناريو، وبعد أن قرأ روسيليني لم يصدق بأن هذا السيناريو يبحث عن تنفيذ. فأخذه فوراً إلى وزير الثقافة المصري، وكان ذلك بمثابة تزكية واعتراف صادق من مخرج عالمي كبير، بأهمية الفيلم وأهمية تنفيذه. لذلك دخل السيناريو ضمن مشاريع مؤسسة السينما.

لقد كانت مرحلة تنفيذ فيلم (المومياء) تجربة صعبة، مع خرج صعب يحمل أفكارا وأسلوباً مختلفين. وتكمن تلك الصعوبة في أنه استخدم الكاميرا التي تفكر، فالكاميرا عند شادي لا تنقل الملامح فقط، وإنما تربط عناصر التمثيل والأداء الصوتي بكادرات فنية توظف داخل بناء الفيلم بشكل كامل. دراسته للمعمارة محنة القدرة على البناء، بناء الفيلم بكامله، فهو يقتصد ويستفيد من كل العناصر المكونة للمشهد، وأن يكون لكل عنصر شخصية مميزة، ووظيفة تدمج مع بقية المشاهد، وذلك حتى يصبح العمل في النهاية قطعة من المعمار الحي، له روحه الخاصة. ويتدفق بالحياة.

كل لحظة، كما يقول شادي، محددة ومرفقة في السيناريو، وباستطاعته أيضاً. أن يجد عدد لقطات الفيلم منذ البداية وقبل التصوير، لأنه لا يؤمن بالارتجال أثناء التصوير في الفيلم الروائي (...). انذهب لحوادي إلى أماكن التصوير، وأصورها بالفوتوغرافيا، حتى يصبح كل شيء واضح تماما في ذهني (...). كذلك، فهو يحدد على السيناريو الوقت الذي يتم فيه التصوير بالنسبة للواقع الطبيعية، إنه لا يحدد رقم العدسة للمصور، وإنما يخبره بما يريد ويترك له تحديد الرقم المناسب للعدسة. فشادي فنان يؤمن بالتخصص كل في مجاله. فقد استعان بالكاتبة علاء الديب لصياغة كل حوار المومياء، فالصياغة الأدبية للحوار عنده، كما يقول، غير ممكنة وضعيفة. ولكي تظهر الصورة كما يريد أو كما يتصورها، يلتقي شادي مع مدير التصوير عبدالعزيز فهمي في جلسات طويلة، يناقشه ويشرح له ويعيد عليه حكاية الموضوع كما يشعر به، فالمسألة بالنسبة لشادي ليست مجرد حكاية الفيلم أو ما يقوله، إنما المهم إحساس الصور بالأنياب.

فمن استخدامه للألوان، يتحدث شادي عبدالسلام، فيقول: (...). أهمية اللون أن يظهر عندما أحتاج إليه، وأنا لا أحتاج إليه أكثر من مرتين أو ثلاث في الفيلم (...). صيحت بأن شادي قد صور المومياء بالألوان الطبيعية، إلا أنه كان حريصاً على إعطاء اللون دلالة الدرامية، وإلا فلا داعي لإظهاره. فمثلاً في أحد المشاهد، يستخدم فيه الأبيض والأسود فقط للمشهد بكامله، فيما عدا لقطة واحدة يظهر فيها لون محدود، فالمشهد يظهر جازة الأب، وكل القبيلة ترتدي الأسود في مقابل اللون الفاتح للجبل. يقول شادي: (...). النقطة السيكلوجية عندني في هذا المشهد هي ارتباط الشاب بأبيه الذي لم يره، وبالتالي لم تعرف على مشاعر الابن نحوه. وليس هناك حوار يدل على هذه المشاعر، فالمشهد كله صامت، إنما هناك اللحظة التي تصور وجه الابن ورأسه ويخني حزناً على قبر أبيه، فترى الأرض من وجهة نظر مغطاة باللون البنفسجي، وهو لون الورود المفروشة على القبر، وعن طريق هذا اللون وحده، أردت أن أعبر عن العاطفة التي تربط بين الابن وأبيه (...).

هكذا تصور، ليس إلا دليلة على إن شادي عبدالسلام يتفتح بحس سينمائي ذو شاعرية شائقة وعبقيرة في نفس الوقت، ولا يفتقر بهذه الطريقة، في تنفيذ مشهد واحد، إلا المخرج متمكن من تقياته الفنية ولواته السينمائية.



في العمل، إلا أن هذا لم يمنع انجذاب عاشقي الحدائق إلى بعضهما البعض رغم معاناة أندريه الزوجية مع امرأة تتهتم بالمصالح أكثر من الحب (هيلين مكاروري) وماساة سابرين العائلية. ورغم موهبة سابرين الكبيرة، تترك أن مهارتها وحدها لا تكفي لتخطي



## غريتا غيروبيغ تشارك في «خطة ماغي»

تشارك الممثلة غريتا غيروبيغ في فيلم «خطة ماغي» الذي يحزج بين الرومانسية والكوميديا، وتدور أحداثه حول امرأة تحاول العيش بغيرفها في مدينة نيويورك والاعتماد على نفسها.



## جورج كلوني

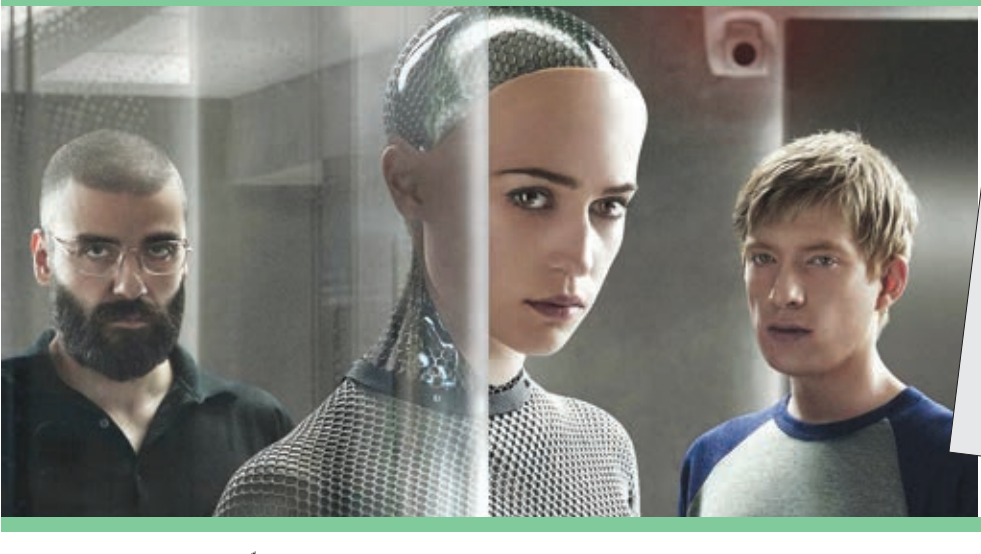
سينمته فيلم توم فورد السينمائي الجديد المقتبس عن رواية لوستن رايت بعنوان «توني أند سوزان» ويرجع أن يحتمل الفيلم اسم (حيوانات ليلية)، وسيكون الثاني لفورد في مجال السينما بعد تجربته الناجحة «إيه سيغل خان» سنة ٢٠٠٩. وألف فورد السيناريو بنفسه، وكلف كلوني بإنتاج الفيلم مع شركة غرانت هيسلوف الذي أسس معه شركة الإنتاج «سوتوكاوس بيكتشرز». وصدرت رواية الكاتب الأميركي رايت الذي توفي سنة ٢٠٠٣ في عام ١٩٩٣.



## غينيسيس رودريغيز تشق أفلام الحركة

أعدت الممثلة غينيسيس رودريغيز عشقها لأفلام الجريمة والحركة، مبنية أن هذه النوعية من الأعمال تدفع الممثل إلى تقديم أداء مختلف عن الأدوار التقليدية، لأنها تتضمن بعض الخدع والحركة. وأشهرت رودريغيز في تقارير إعلامية إلى أن الشخصية التي جسدها في فيلم «الجرمي طوال الليل» ظلت منها أداءً مغفياً.

الموثر المغلف بهوه فيه جنون غير متوقع، وابتعاد عن الإنسانية التي يسعى إلى خلقها لدى ألاته، ولحيته الكثيفة وضلالتة البارزة، وهو بذلك يجسد شخصية بعيدة ومختلفة عن دوره في A Most Violent التي تابعتها قبل أشهر. بدوره دومنال جليسون الذي انتشر من خلال سلسلة Harry Potter، ملقن بهور المبرمج الشاب الذي تتلاعب بكهانه وإحساسه الروبوت الناعمة أيفا، التي تؤدي دورها ممثلة غير معروفة مندوزا وتوتو، حب ورومانسية سبق وشركت في فيلم Anna Karenina لجور رايت، هي أليسيا فيكاندر الساحرة بجمالها الناعم، وأدائها المؤثر والملمن بتقنيات عديدة تعيشها شخصيتها الراحلة في طريقها لتحويل أنسانة.



فرغ نومتها وجعلها وإحساسها الإنسانية الجياشة، إلا أنها تمتع بذكاء جهنمي وخطط بعيدة عن البراعة التي تحاول أن تنفق بها كلا من الجهور، ومبرمج الكمبيوتر الشاب كاليب (دومنال جليسون). كاليب يحضر لاختبار إنسانية هذه الروبوت بعدما اختاره لهذه المهمة مديره ومخترع «أيفا» عبقري البرمجة الإلكترونية الملياردير نايتين (أوسكار إيزاك) الذي يعيش معزولاً في قلعة إلكترونية محصنة وسط الجبال. كاليب يقع في غرام «أيفا» (كما في شريط «Her»)، ويسعى إلى تحريرها من سجنها ومن تابع نايتين بمصرها، من دون أن يدر أنها أنثى من أن تسمح لاحد بالتلاعب بها، وأنها قادرة على انحال الجميع في سجن لا يخرج منه. رغم مؤانته المتواضعة (١٣

## Ex-Machina المرأة هي المرأة ولو إلكترونية

الروبوتات المزودة بذكاء اصطناعي كبيراً ومشاعر إنسانية مؤثرة تنافس كبار نجوم هوليوود في عقد دارهم السينمائية هذه الفترة. بعد «شابي» الروبوت الطفل الإنساني الذي والطي والحنون الذي تعاطفنا معه كثيراً في فيلم Chappie من إخراج نيل بلوكامب، حان الوقت لنلحق «أيفا» نجمة فيلم Ex-Machina من إخراج البريطاني الكس غارلند في أولى تجاربه الإخراجية بعدما اشتهر بكتابة سيناريوات أفلام تريلر وخيال علمي Days of the Beach وLater Sunshine وكلها من إخراج داني بويل.

«أيفا» (تؤدي دورها أليسيا فيكاندر) لا تشبه حبيبة روبوت الأليمايشن الشهير Wall-E.